

GROHE Blue® HOME Connected
DESIGN + ENGINEERING
GROHE GERMANY

INT00021/ÄM 240242/12.18

www.grohe.com

*Pure Freude
an Wasser*



Legende	2
Sicherheitsinformationen	3
Bestimmungsgemäßer Gebrauch	5
Betriebsbedingungen	5
Technische Daten/Elektronische Prüfdaten	5
Apple:	5
AndroidTM:	5
Aktuelle Applikation.	6
Funktionsbereiche.	6
Verbindungseinstellungen.	6
iOS	7
GROHE ONDUS App-Übersicht	7
Erstinbetriebnahme.	7
GROHE ONDUS App installieren.	7
GROHE ONDUS App starten	8
GROHE BLUE Home zum Netzwerk hinzufügen	8
Bedienung.	9
Systemstatus prüfen	9
Benennungen/Einstellungen ändern.	9
Reset auf Werkseinstellungen:	10
Abmelden	10
Benachrichtigungen	10
Android	11
GROHE ONDUS App-Übersicht	11
Erstinbetriebnahme.	11
GROHE ONDUS App installieren.	11
GROHE ONDUS App starten	12
GROHE BLUE Home zum Netzwerk hinzufügen	12
Bedienung.	13
Systemstatus prüfen	13
Benennungen/Einstellungen ändern.	13
Reset auf Werkseinstellungen:	14
Abmelden	14
Benachrichtigungen	14
Wartung	15
Störungen	15

Legende

	Informationstext
	Allgemeine Informationen
	Bedienung
	Einstellungen
	Lieferumfang
	nicht im Lieferumfang
	Wasser absperren
	Dichtheit prüfen
	Achtung!!
	mit Kraft
	Werkseinstellung
	Reinigen
	Montage
	Wartung
	Kühler zum Netzwerk hinzufügen



Sicherheitsinformationen

Gefahrenhinweise:

- Gefahr durch beschädigte Anschlussleitung vermeiden. Bei Beschädigung muss die Anschlussleitung vom Hersteller oder dessen Kundendienst oder einer gleichermaßen qualifizierten Person ersetzt werden.

Hinweise zur Installation:

- Die Installation darf nur in frostsicheren Räumen vorgenommen werden.
- Die Installation muss durch einen eingewiesenen Fachinstallateur durchgeführt werden.
- Vor der Installation muss die Wasserzufuhr unterbrochen werden.
- Die Installation und die Nutzung der GROHE Blue Home unterliegen den geltenden nationalen Bestimmungen.

Hinweise zum Betrieb:

- Das zu verwendende Wasser muss der europäischen Trinkwasserrichtlinie entsprechen. Vor einer Nutzung mit Wasser anderer Qualität bzw. mit Zusätzen ist unbedingt mit dem Hersteller Rücksprache zu halten.
- Die GROHE Blue Home darf ausschließlich wie in der Betriebsanleitung beschrieben genutzt werden. Eine andere oder darüber hinausgehende Nutzung gilt als nicht bestimmungsgemäß.
- Die GROHE Blue Home ist nur in technisch einwandfreiem Zustand sowie bestimmungsgemäß, sicherheits- und gefahrenbewusst unter Beachtung der Betriebsanleitung zu benutzen.
- Funktionsstörungen umgehend beseitigen lassen.
- Für Schäden, die durch Nichtbeachtung der Betriebsanleitungen entstehen, wird keine Haftung übernommen.
- **Nur Originalersatz- und Zubehörteile** verwenden. Die Benutzung anderer Teile führt zum Erlöschen der Gewährleistung sowie der CE-Kennzeichnung und kann zu Verletzungen führen.

Hinweise zu Software und Internetverbindung:

- Um einen Betrieb mit allen Funktionalitäten des Gerätes sicherzustellen, müssen sowohl das benutzte Smartphone als auch der GROHE Blue Home Kühler mit dem Internet verbunden und das Gerät zuvor über die GROHE ONDUS App erfolgreich installiert worden sein. Andernfalls wird das Gerät nicht konfiguriert und es können keine Meldungen zugestellt werden.
- GROHE empfiehlt, sich **vor der Installation** der GROHE Blue Home sich mit dem Produkt und den Funktionen der App vertraut zu machen. Zusätzlich sollte der WLAN-Empfangsbereich auch in dem Raum, in dem die Installation vorgenommen wird, getestet werden.
- GROHE ergreift alle notwendigen Maßnahmen, um eine sichere und korrekte Nutzung zu gewährleisten. Im Falle eines mutwilligen Eingriffs Dritter empfiehlt GROHE, die aktuellste Firmware zu installieren und/oder das Gerät vom Stromnetz zu nehmen, bis Sie weitere Informationen von GROHE erhalten.



Bestimmungsgemäßer Gebrauch

Der GROHE BLUE Home Kühler ist für den Einsatz in kaltem Trinkwasser bis zu einer Wassertemperatur von maximal 24 °C geeignet.

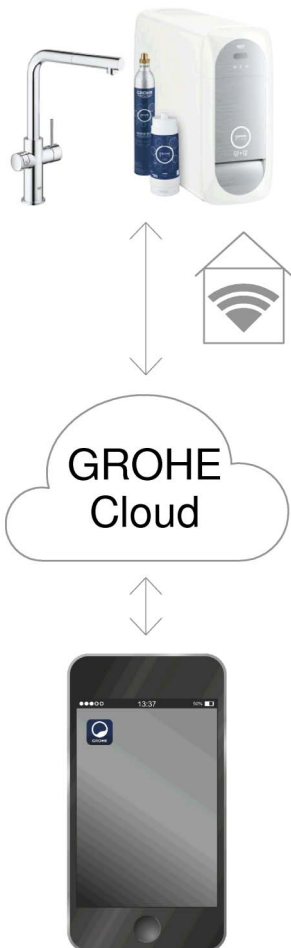
Betriebsbedingungen

Zur ordnungsgemäßen Funktion **muss** der GROHE Blue Home Kühler in ein WLAN-Netz (2,4GHz, IEEE 802.11b/g/n) **mit dauerhaftem Internetzugang** eingebunden sein.

Es können nur WLAN Kanäle 1 - 11 verwendet werden. Nach erfolgreicher Einbindung in ein WLAN-Netz ist die Zuordnung des GROHE Blue Home Kühlers zu einem anderen WLAN-Netz im laufenden Betrieb **nicht** möglich (RESET erforderlich).

Technische Daten

- Fließdruck 0,2 - 0,9 MPa
- Betriebsdruck max. 1 MPa
- Prüfdruck 1,6 MPa
- Wassertemperatur: max. 24 °C
- Umgebungstemperatur: max. 32 °C
- Spannungsversorgung: 230V~ / 50Hz
- Leistung: 240 W



Elektronische Prüfdaten

- Software-Klasse A
- Verschmutzungsgrad 2
- Bemessungs-Stoßspannung 2500 V
- Die Prüfung zur elektromagnetischen Verträglichkeit (Störaussendungsprüfung) wurde mit der Bemessungsspannung und dem Bemessungsstrom durchgeführt.

Apple:

- Betriebssystem iOS 9.0 und höher

Android™:

- Betriebssystem 4.3 und höher
- empfohlene Pixeldichte minimum 160 dpi
- Auflösung minimum 320 x 470 Pixel

Aktuelle Applikation

Die erforderliche App (GROHE ONDUS) muss in der aktuellsten Version auf dem Smartphone installiert werden, siehe Erstinstallation.

Funktionsbereiche

- Trinkwasser aufbereiten und zapfen
- Statusinformationen zum Verbrauch von Filter und CO² Flasche

Verbindungseinstellungen

- Der GROHE Blue Home Kühler muss in ein WLAN Netz mit dauerhaftem Internetzugang eingebunden sein
- Passwort des GROHE Blue Home Kühler: siehe Typenschild oder Innenseite Frontabdeckung
- Am Smartphone **muss** der **Internetzugang dauerhaft ermöglicht werden** (Einstellungen / mobile Daten / ein)
- Der GROHE Blue Home Kühler muss in der GROHE ONDUS App registriert sein

Bei Betrieb unter ungünstigen Umgebungsbedingungen, in Räumen mit Stahlbetonwänden, Stahl und Eisenrahmen oder in der Nähe von Hindernissen (z.B. Möbelstücke) aus Metall, kann der WLAN-Empfang gestört und unterbrochen werden.

Art der Barriere	Stör- bzw. Abschirmungspotenzial
Holz, Kunststoff, Glas	Niedrig
Wasser, Ziegel, Marmor	Mittel
Putz, Beton, Massivholz	Hoch
Metall	Sehr hoch

Der GROHE Blue Kühler arbeitet im Frequenzband 2,4GHz.

Die Installation in der Nähe von Geräten mit gleichem Frequenzband (z.B. DECT-Telefone, Bluetooth-Geräte, etc. [Herstellerdokumentation beachten!]) ist zu vermeiden.

Die GROHE Blue Home lässt sich auch ohne eine bestehende WLAN Verbindung über die Tasten an Armatur und Kühler bedienen.

Ohne WLAN-Verbindung kann aber keine Push-Nachricht an das verbundene Smartphone erfolgen. Die Push-Nachricht erfolgt, sobald wieder eine WLAN-Verbindung besteht.

iOS

GROHE ONDUS App-Übersicht

Hauptbildschirm (Dashboard)

- Auswahlfäche zur Verwaltung angelegter Häuser
- Auswahlfäche zur Verwaltung angelegter Räume und zur Abfrage bzw. Einstellung verknüpfter Produkte
- Information zur App-Bedienung:

Von links nach rechts Wischen:
Produktkatalog

Von rechts nach links Wischen:
Übersicht über integrierte Produkte

Klick auf Menü oder von unten nach oben Wischen:
Menü-Übersicht (Meine Häuser, Einstellungen, Meine Produkte, Hilfe, Datenschutzbestimmungen und allgemeine Nutzungsbedingungen, Abmelden)

Zurück zum vorhergehenden Screen durch Wischen in die entgegengesetzte Richtung, Klick auf ZURÜCK oder HOME.

Erstinbetriebnahme

WLAN am Smartphone aktivieren und dauerhaften Zugang zum Internet sicherstellen.

GROHE ONDUS App installieren

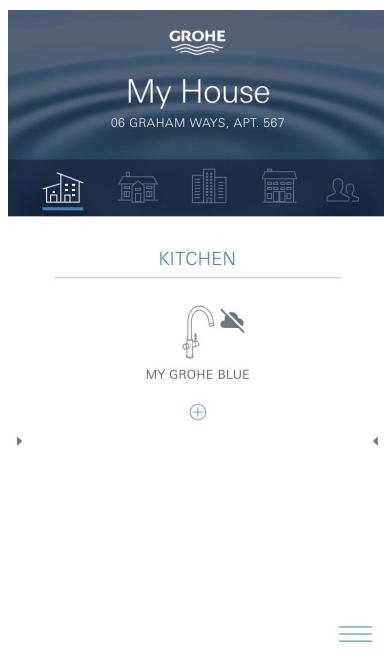
Die GROHE ONDUS App ist kostenlos im Apple App Store erhältlich (ein Account bei Apple ist erforderlich).



Wichtig:

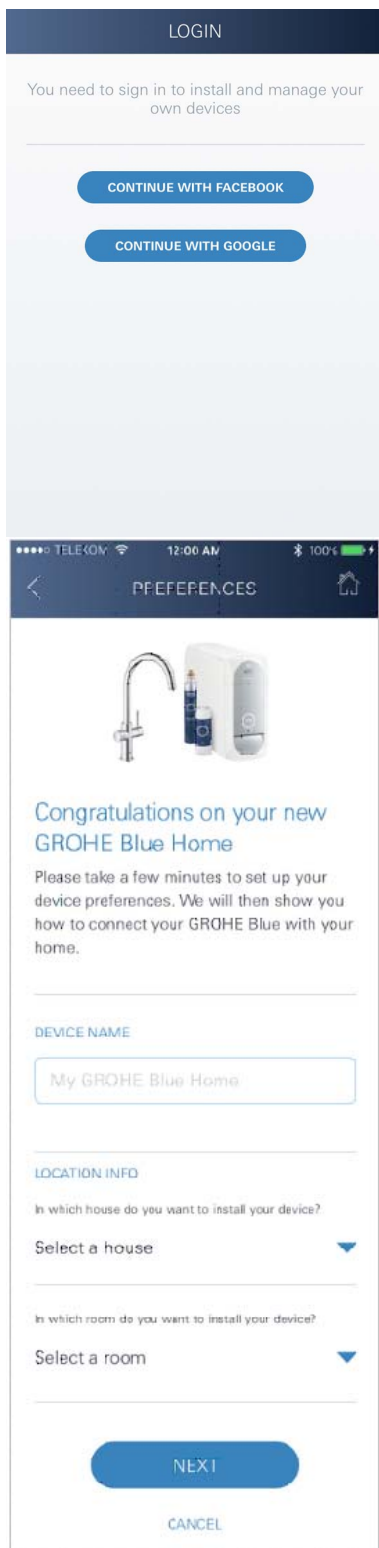
Um sicherzustellen, dass die Warnungen und Alarme als Nachrichten auf dem Smartphone empfangen werden können, muss der entsprechende Dienst zum Empfangen von Pushnachrichten für die GROHE ONDUS App aktiviert sein!

Push-Nachrichten werden am Smartphone nur empfangen, wenn der User in der App angemeldet ist.



MY GROHE BLUE





GROHE ONDUS App starten

App-Icon antippen um die Applikation zu starten.

Anmeldung und Registrierung:

- Mit einem bestehenden Google- oder Facebook-Konto
- Über ein neues Google- bzw. Facebook-Konto
- Über ein GROHE Konto
- Die GROHE ONDUS App erfordert die Zustimmung zu den Nutzungsbedingungen!
- Die Verbindung zur Cloud wird automatisch aufgebaut
- Hauptbildschirm (Dashboard) wird angezeigt

GROHE BLUE Home Kühler zum Netzwerk hinzufügen

Den Anweisungen der App folgen.

1. Das passende Gerät aus dem Katalog auswählen
2. Gerätenamen vergeben
(Achtung: keine Sonderzeichen verwenden!)
3. Ein neues Haus auswählen / anlegen
(Adress- und Kontaktinformationen angeben, Achtung: keine Sonderzeichen verwenden!)
4. Einen neuen Raum auswählen / anlegen
5. Schlauchlänge eingeben
(Ohne Verlängerungsset Bestell.-Nr. 40 843 ist der Wert 110cm voreingestellt)
6. Wasserhärte einstellen
7. Filtertyp auswählen
8. Am GROHE Blue Home Kühler die Tasten und gleichzeitig drücken und halten, bis **SE** im Display blinkt

Wichtig

Der Konfigurationsmodus ist maximal 5 Minuten aktiv.

9. Am Smartphone zu den WLAN-Einstellungen wechseln
10. GROHE Blue Home Netz wählen und verbinden.
SSID: GROHE_BLUE_xxxxxxx
Passwort des GROHE BLUE Home Kühlers: siehe Typenschild oder Innenseite Frontabdeckung
11. Zurück zur GROHE ONDUS App wechseln und den GROHE Blue Home Kühler mit dem privaten WLAN-Netz verbinden (das WLAN-Netz muss über einen dauerhaft aktiven Internetzugang verfügen)
12. WLAN-Passwort eingeben und bestätigen
13. Bei erfolgreicher Verbindung erscheint EINRICHTUNG ERFOLGREICH

Der GROHE Blue Home Kühler ist nun in der GROHE ONDUS App registriert und mit der Cloud verbunden.

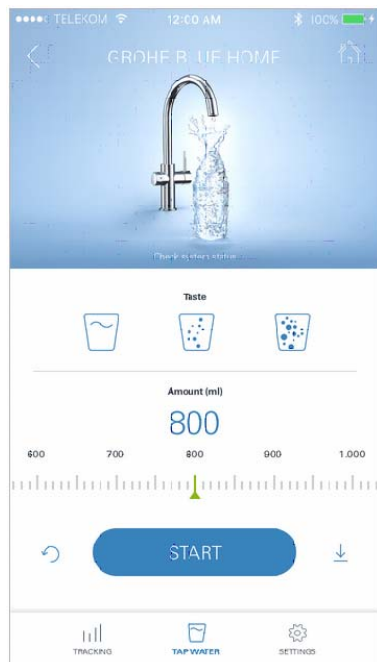
Die CO₂- und Filterrestkapazität werden regelmäßig erfasst und in der GROHE ONDUS App aktualisiert.



Bedienung

GROHE BLUE Home Wasser zapfen

1. Gewünschte Menge auswählen
2. Gewünschter Geschmack auswählen (still, medium, sprudelnd)
3. Start drücken



Systemstatus prüfen

1. Klick auf Einstellungen/Systemstatus
2. Klick auf Armatur über den Zapfeinstellungen

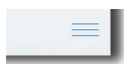
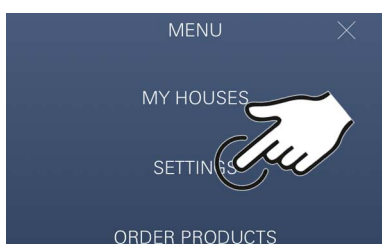


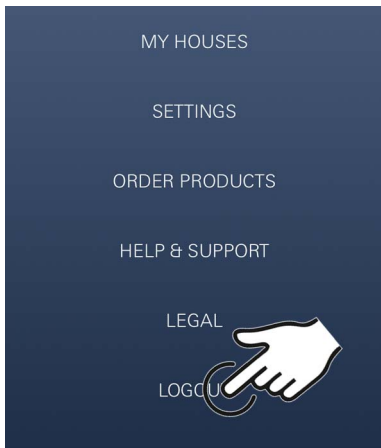
Benennungen/Einstellungen ändern

1. Klick auf Menü oder von unten nach oben wischen
2. Menüpunkt MEINE HÄUSER wählen.
Hier können Häuser/Adressdaten/Räume editiert, gelöscht oder hinzugefügt werden
3. Gewünschten Menüpunkt wählen

Hinweis

Die Änderungen der Benennungen/Einstellungen werden direkt an die Cloud übertragen!



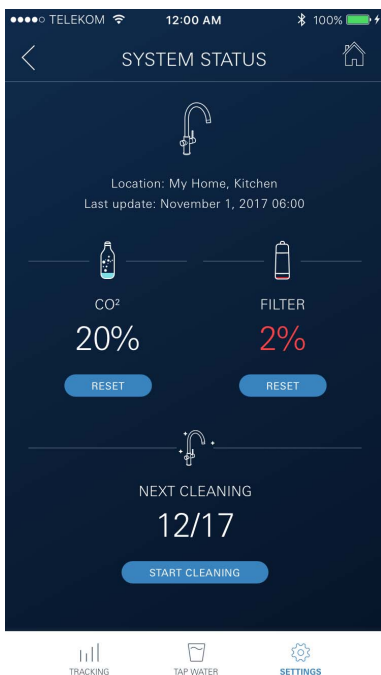
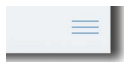


Reset auf Werkseinstellungen:

- Am GROHE Blue Home Kühler die Tasten □, △ und ○ gleichzeitig drücken und halten, bis **PA** im Display blinkt.

Abmelden

1. Klick auf Menü oder von unten nach oben wischen
2. ABMELDEN antippen
3. GROHE ONDUS App schließen



Benachrichtigungen

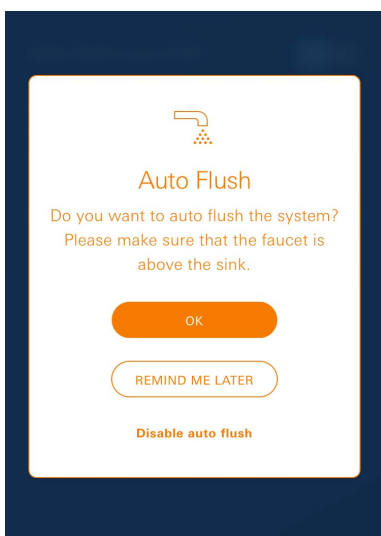
Kritische Verbrauchswerte von CO²- und Filterrestkapazität werden als Meldung innerhalb der ONDUS App und per Push-Nachricht an verbundene Smartphones gesendet.

Ist eine Aktualisierung der App oder der Geräte Firmware erforderlich, muss sich das Smartphone in unmittelbarer Nähe zum GROHE BLUE Home Kühler befinden. So können eventuell verursachte Unterbrechungen der Funktion kontrolliert und behoben werden.

Wichtig:

Pushnachrichten müssen für die GROHE ONDUS App am Smartphone aktiviert sein!

Push-Nachrichten werden am Smartphone nur empfangen, wenn der User in der App angemeldet ist.



Android

GROHE ONDUS App-Übersicht

Hauptbildschirm (Dashboard)

- Auswahlfläche zur Verwaltung angelegter Häuser
- Auswahlfläche zur Verwaltung angelegter Räume und zur Abfrage bzw. Einstellung verknüpfter Produkte
- Information zur App-Bedienung
Von links nach rechts Wischen:
Produktkatalog

Von rechts nach links Wischen:
Übersicht über integrierte Produkte

Von unten nach oben Wischen:
Menü-Übersicht (Meine Häuser, Einstellungen, Meine Produkte, Hilfe, Datenschutzbestimmungen und allgemeine Nutzungsbedingungen, Abmelden)

Zurück zum vorhergehenden Screen durch Klick auf ZURÜCK oder HOME.

Erstinbetriebnahme

WLAN am mobilen Endgerät aktivieren und dauerhaften Zugang zum Internet sicherstellen.

GROHE ONDUS App installieren

Die GROHE ONDUS App ist kostenlos im Google Play Store erhältlich (ein Account bei Google ist erforderlich).



Wichtig:

Um sicherzustellen, dass die Warnungen und Alarmer als Nachrichten auf dem Smartphone empfangen werden können, muss der entsprechende Dienst zum Empfangen von Pushnachrichten für die GROHE ONDUS App aktiviert sein!

Push-Nachrichten werden am Smartphone nur empfangen, wenn der User in der App angemeldet ist.



MY GROHE BLUE

KITCHEN



MY GROHE BLUE





GROHE ONDUS App starten



App-Icon antippen um die Applikation zu starten.

Anmeldung und Registrierung:

- Mit einem bestehenden Google- oder Facebook-Konto
- Über ein neues Google- bzw. Facebook-Konto
- Über ein GROHE Konto
- Die GROHE ONDUS App erfordert das Akzeptieren der Datenschutzerklärungen!
- Die Verbindung zur Cloud wird automatisch aufgebaut
- Hauptbildschirm (Dashboard) wird angezeigt

GROHE BLUE Home Kühler zum Netzwerk hinzufügen

Den Anweisungen der App folgen.

1. Das passende Gerät aus dem Katalog auswählen
2. Gerätenamen vergeben
(Achtung: keine Sonderzeichen verwenden!)
3. Ein neues Haus auswählen / anlegen
(Adress- und Kontaktinformationen angeben, Achtung: keine Sonderzeichen verwenden!)
4. Einen neuen Raum auswählen / anlegen
5. Schlauchlänge eingeben
(Ohne Verlängerungsset Bestell.-Nr. 40 843 ist der Wert 110cm voreingestellt)
6. Wasserhärte einstellen
7. Filtertyp auswählen
8. Am GROHE Blue Home Kühler die Tasten  und  gleichzeitig drücken und halten, bis **SE** im Display blinkt

Wichtig

Der Konfigurationsmodus ist maximal 5 Minuten aktiv.

9. Am Smartphone zu den WLAN-Einstellungen wechseln
10. GROHE Blue Home Netz wählen und verbinden.
SSID: GROHE_BLUE_xxxxxxx
Passwort des GROHE BLUE Home Kühlers: siehe Typenschild oder Innenseite Frontabdeckung
11. Zurück zur GROHE ONDUS App wechseln und den GROHE Blue Home Kühler mit dem privaten WLAN-Netz verbinden (das WLAN-Netz muss über einen dauerhaft aktiven Internetzugang verfügen)
12. WLAN-Passwort eingeben und bestätigen
13. Bei erfolgreicher Verbindung erscheint **EINRICHTUNG ERFOLGREICH**

Der GROHE Blue Home Kühler ist nun in der GROHE ONDUS App registriert und mit der Cloud verbunden.

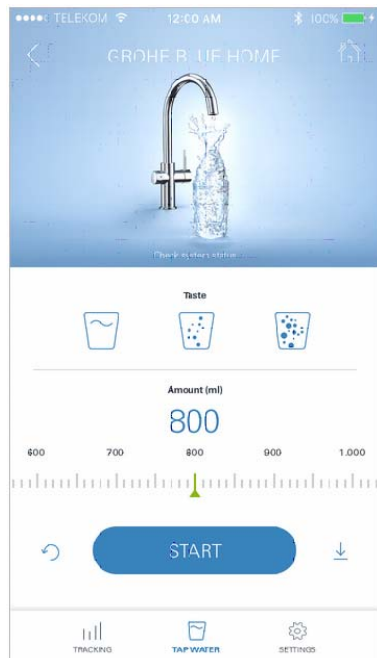
Die CO₂- und Filterrestkapazität werden regelmäßig erfasst und in der GROHE ONDUS App aktualisiert.



Bedienung

GROHE BLUE Home Wasser zapfen

1. Gewünschte Menge auswählen
2. Gewünschter Geschmack auswählen (still, medium, sprudelnd)
3. Start drücken



Systemstatus prüfen

1. Klick auf Einstellungen/Systemstatus
2. Klick auf Armatur über den Zapfeinstellungen

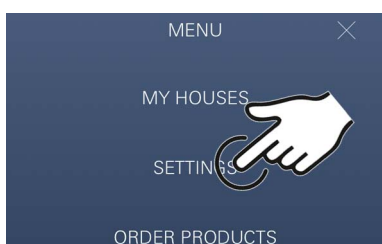


Benennungen/Einstellungen ändern

1. Klick auf Menü oder von unten nach oben wischen
2. Menüpunkt MEINE HÄUSER wählen. Hier können Häuser/Adressdaten/Räume editiert, gelöscht oder hinzugefügt werden
3. Gewünschten Menüpunkt wählen

Hinweis

Die Änderungen der Benennungen/Einstellungen werden direkt an die Cloud übertragen!



Reset auf Werkseinstellungen:

- Am GROHE Blue Home Kühler die Tasten □, △ und ○ gleichzeitig drücken und halten, bis **PA** im Display blinkt.

Abmelden

1. Klick auf Menü oder von unten nach oben wischen
2. ABMELDEN antippen
3. GROHE ONDUS App schließen

Benachrichtigungen

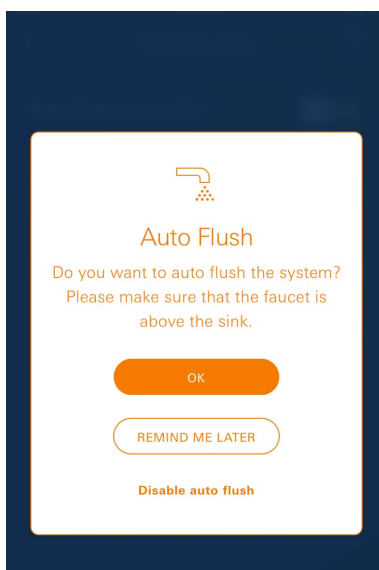
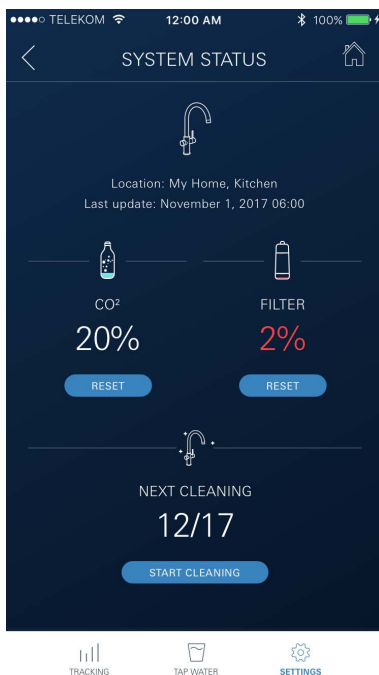
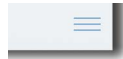
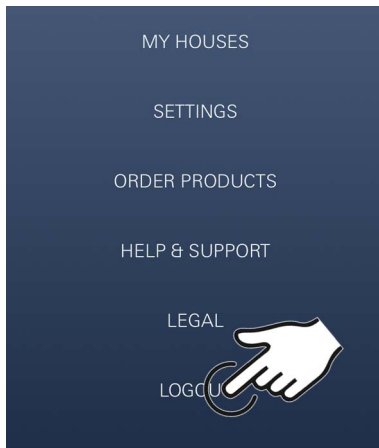
Kritische Verbrauchswerte von CO₂- und Filterrestkapazität werden als Meldung innerhalb der ONDUS App und per Push-Nachricht an verbundene Smartphones gesendet.

Ist eine Aktualisierung der App oder der Geräte Firmware erforderlich, muss sich das Smartphone in unmittelbarer Nähe zum GROHE BLUE Home Kühler befinden. So können eventuell verursachte Unterbrechungen der Funktion kontrolliert und behoben werden.

Wichtig:

Pushnachrichten müssen für die GROHE ONDUS App am Smartphone aktiviert sein!

Push-Nachrichten werden am Smartphone nur empfangen, wenn der User in der App angemeldet ist.

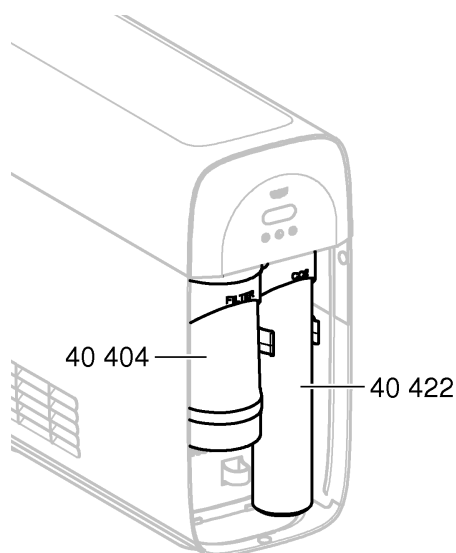


Wartung

Die Filter- und CO2- Kartusche müssen gemäß der Anzeige am GROHE BLUE Home Kühler oder der ONDUS App erneuert werden.

Wenn die Filterrestkapazität oder die CO2 Flasche aufgebraucht ist, können die Wasserarten nicht mehr gezapft werden.
(still, medium, sprudelnd)

Aus hygienischen Gründen muss der Kühler Karbonator einmal im Jahr gereinigt werden. Die Reinigung muss vor dem Filterkartuschenwechsel erfolgen.



	40 404 (S-Size)	40 422 (CO2- Flasche)
	40 547 (AC)	
	40 575 (UltraSafe)	
	40 691 (Mg+)	
	40 434 (Xtra Clean)	
	40 694 (Xtra Clean Adapter)	

Störungen

Störungen am System werden durch Blinken des Griffs, Blinken des Kühlers oder als Nachricht in der App angezeigt.

Eine Störung kann mehrere Ursachen haben.

In folgender Tabelle (Seite 16) werden Ursachen aufgezeigt.

Alle aufgezeigten Ursachen müssen geprüft werden.

Sollten alle Prüfungen nicht dazu führen, dass die Fehlermeldung behoben wird, muss ein Fachinstallateur diese beheben.

Service

Störung ?	Ursache !	Abhilfe ✓
Wasser fließt nicht	<ul style="list-style-type: none"> • Filter nicht korrekt eingesetzt • Schläuche geknickt • Wasserzufuhr unterbrochen 	<ul style="list-style-type: none"> - Filter gerade einsetzen (1¹/₂ - 2 Umdrehungen) - Schläuche auf Knicke prüfen - Absperrventile vollständig öffnen
E1 im Display, kein gefiltertes Wasser, Blue®-Griff blinkt rot	<ul style="list-style-type: none"> • Sicherheitsabschaltung Pumpe 	<ul style="list-style-type: none"> - Spannungsversorgung unterbrechen, 30 Sekunden warten und wieder herstellen * - Filter gerade einsetzen (1¹/₂ - 2 Umdrehungen) - Schläuche auf Knicke prüfen - Absperrventile vollständig öffnen
E3 im Display, kein gefiltertes Wasser	<ul style="list-style-type: none"> • Armatur und Kühler-Karbonator nicht verbunden • Steckverbindung defekt 	<ul style="list-style-type: none"> - Steckverbindung herstellen * - An den GROHE Kundendienst wenden
E5 im Display, kein gefiltertes Wasser, Blue®-Griff blinkt rot	<ul style="list-style-type: none"> • Fehlfunktion des Kühler-Karbonators 	<ul style="list-style-type: none"> - Spannungsversorgung unterbrechen, 30 Sekunden warten und wieder herstellen *
E7 im Display, Blue®-Griff blinkt rot	<ul style="list-style-type: none"> • Feuchtigkeit innerhalb des Kühlers erkannt 	<ul style="list-style-type: none"> - Spannungsversorgung unterbrechen, 15 Minuten warten und wieder herstellen * • Bei Kondensationsfeuchtigkeit ist der Kühler danach wieder betriebsbereit • Bei Undichtigkeit tritt die Fehlermeldung wieder auf und der GROHE Kundendienst muss informiert werden.
E8 im Display, Blue®-Griff blinkt orange	<ul style="list-style-type: none"> • Filterkapazität überschritten 	<ul style="list-style-type: none"> - Filterkartusche sofort wechseln
E9 blinkt im Wechsel mit HI im Display	<ul style="list-style-type: none"> • Kühler-Karbonator überhitzt 	<ul style="list-style-type: none"> - Blue®-Griff schließen, Belüftung sicherstellen und Umgebungstemperatur auf max. 32 °C reduzieren - Kühler min. 10 -15 min abkühlen lassen - Fehlermeldung E9 zurücksetzen, siehe unten
EC im Display, Blue®-Griff blinkt weiß	<ul style="list-style-type: none"> • CO₂-Flasche nahezu entleert oder wurde nicht zurückgesetzt 	<ul style="list-style-type: none"> - CO₂-Flasche austauschen bzw. zurücksetzen
Keine Kohlensäure in Stellung Medium und Sparkling	<ul style="list-style-type: none"> • CO₂-Flasche entleert 	<ul style="list-style-type: none"> - CO₂-Flasche austauschen
* Sollten die Fehler E1 bis E7 drei mal oder häufiger auftreten, bitte den GROHE Kundendienst kontaktieren		

Service Ondus App

Störung ?	Ursache !	Abhilfe ✓
Anmeldung/Registrierung nicht möglich	<ul style="list-style-type: none"> • Kein GROHE Konto vorhanden • Google- oder Facebook-Konto nicht angemeldet 	<ul style="list-style-type: none"> - über ein neues GROHE Konto anmelden - mit einem bestehenden Google- oder Facebook-Konto anmelden
Accesspoint (WLAN) des GROHE Blue Home Kühlers nicht sichtbar	<ul style="list-style-type: none"> • Konfigurationsmodus/Accesspoint nicht aktiviert 	<ul style="list-style-type: none"> - Am GROHE Blue Home Kühler die Tasten □ und ○ für mindestens 3 Sekunden drücken, bis SE im Display blinkt. - WLAN am Smartphone aktivieren und dauerhaften Zugang zum Internet sicherstellen. Falls nur andere drahtlose Netzwerke angezeigt werden, GROHE Kundendienst kontaktieren.
Integration fehlgeschlagen	<ul style="list-style-type: none"> • GROHE Blue Home Kühler außerhalb des Empfangsbereiches 	<ul style="list-style-type: none"> - Standort des Routers verändern - WLAN Repeater verwenden